

# Tarkkuussuunnistuksen SM-kilpailut 28.-29.8.2021 Mäntsälässä

## Mäntsälän Urheilijat

### Kilpailuohjeet

#### Säännöt

Kilpailussa noudatetaan SSL:n sääntöjä ja järjestäjien antamia ohjeita.

#### www-sivut

Tietoa kilpailusta Mäntsälän Urheilijoiden kotisivuilta

<https://www.mantsalanurheilijat.fi/jaostot/suunnistus2/>

#### Päätoimihenkilöt

Kilpailunjohtaja Kristiina Mäkinen +358 40 587 3956 [eeva.kristiina.makinen@gmail.com](mailto:eeva.kristiina.makinen@gmail.com)

Ratamestari Lauri Mäkinen +358 44 250 8976 [lauri.a.makinen@gmail.com](mailto:lauri.a.makinen@gmail.com)

Valvoja Janne Seppälä

#### Tuomarineuvosto

Juha Villikka (pj)

Pekka Seppä

#### Tulokset ja palkinnot

Tulokset julkaistaan internetissä osoitteessa [www.preoresultat.se](http://www.preoresultat.se) ja kilpailukeskuksen ilmoitustaululla. Suomenmestaruusmitalit jaetaan tulosten selvittyä kilpailukeskuksissa ja asianmukaisen protestiajan päätyttyä. Sijoille 1—3 mitalit ja sijoille 4—6 plaketit.

#### Avustajat

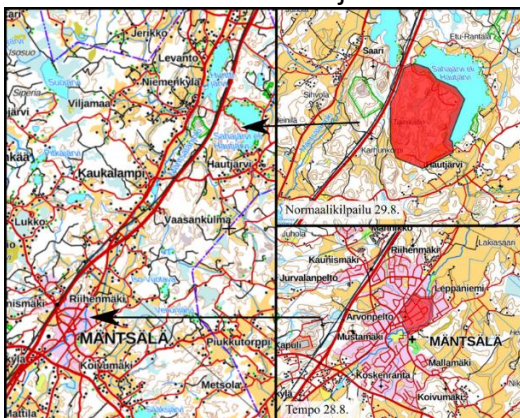
Kilpailijat saavat käyttää omaa avustajaa sääntöjen mukaisesti.

#### Puffetti

Molempien päivien kilpailukeskuksissa pienimuotoinen puffetti. Käteismaksu. Varaa kolikoita mukaan.

#### Kilpailukieltoalue

Seuraavat alueet ovat harjoituskiellossa 29.8.2021 asti.

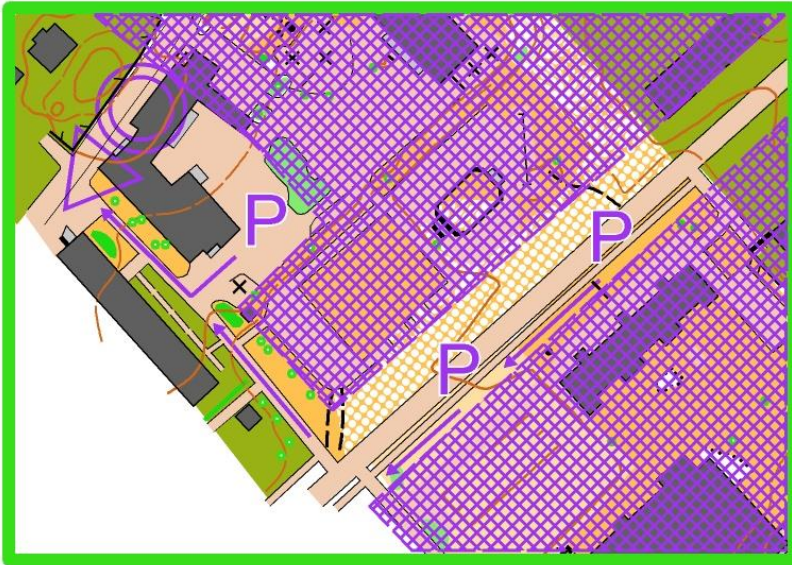


Kuva 1 Harjoituskieltoalueet

## Tempo-karsinta 28.8.

### Kilpailukeskus

Kilpailukeskus Mäntsälän Kirkonkylän koulun alueella. Sama kilpailukeskus palvelee sekä karsinnassa että finaalissa. Opastus **Leppäniementien** ja Lahdentien (tie 140) risteyksestä, josta ajoaika pysäköintiin on alle 5 minuuttia. Opastusta on noudatettava. Pysäköinti kilpailukeskuksessa. Kulku sisätiloihin oheiseen opaskarttaan merkittyjen lähdön ja maalin välisestä sisäänkäynnistä.



Kuva 2: Tempon kilpailukeskus

### Kartta

Tarkkuussuunnistuskartta ISSprOM 2019 symbolein, mittakaava 1:4000, käyräväli 2 m. Kartoitus 5-7/2021, Janne Seppälä. Tarkistukset Lauri Mäkinen 8/2021.

### Lähtö

Sekä karsinnan että finaalin lähdöt sijaitsevat kilpailukeskuksessa. Lähtö ja maali merkitty opaskarttaan suuntaa antavasti.

### Maasto ja reitti

SM-tempo on luonteeltaan puistotempo. Reitti on osin päällystettyä tietä, osin kovapohjaista ulkoilutietä. Reitin kokonaispituus 2,0 km, kokonaisnousu reitillä alle 20 m.

### Nollarastit

Tempon nollarasteilla rastiliput ovat yli 4 m etäisyydellä ratamestarin oikeaksi katsomasta paikasta.

### Kilpailumateriaali

Kilpailussa käytettävät numerolaput noudetaan infosta ja palautetaan sinne finaalin jälkeen. Kilpailukortin ja reittikartan saa lähtöpaikalta. Reittikartan mukaista reittiä on seurattava, kysy tarvittaessa apua toimitsijalta.

### **Toiminta aikarasteilla**

Ennen aikarastille saapumista kilpailija odottaa omaa vuoroaan odotuspaikalla ”odota tässä” kyltin kohdalla. Kilpailija desinfioi kätensä käsidesillä ja toimitsijan huutaessa ”seuraava” hän siirtyy aikarastin suorituspaikalle. Kilpailija ojentaa kilpailukorttinsa toimitsijalle, istuu alas ja valitsee haluamansa karttanipun. Toimitsija esittelee aikarastin kuusi rastilippua alfafoxtrotiin. Kun toimitsija sanoo ”aika alkaa nyt”, kello käynnistyy ja kilpailija saa kääntää ensimmäisen karttalehden. Tehtävään tulee vastata kuuluvalla äänellä kansainvälisillä foneettisilla aakkosilla (alfa, bravo, charlie, delta, echo, foxtrot, zero). Kilpailija saa pitää vain yhtä karttaa näkyvillä kerrallaan, ja hänen tulee vastata esillä olevaan tehtävään ennen seuraavan kartan esiin kääntämistä. Karttoja ei saa selata taaksepäin.

TempO-kilpailun aikarasteilla on viisi tehtävää, kuusi lippua, maksimiaika on 150 sekuntia, nollavastaukset ovat mahdollisia. Kilpailijan vastaukset kirjataan kilpailijan kilpailukorttiin ja toimitsijan pöytäkirjaan. Kilpailija tarkistaa vastauksensa ennen asemalta lähtöä.

### **Maali**

Viimeisen aseman jälkeen kilpailija toimittaa kilpailukortin kilpailukeskuksen maaliin niille varattuun laatikkoon. Maali toimii samassa paikassa kuin lähtö. Muistathan, ettei kilpailutehtävistä saa keskustella siten, että vielä reitille lähtemätön kilpailija voisi hyötyä kuulemastaan. Karsinnan ratkaisukartat tulevat saataville viimeisen kilpailijan lähdettyä reitille.

### **Tulokset**

Tulokset julkaistaan kilpailukeskuksessa. Viisitoista (15) parasta SM-kilpailuun osallistumisosoikeutettua ja näiden joukkoon yltäneet kilpailun ulkopuoliset kilpailijat etenevät finaaliin.

## **TempO-finaali 28.8.**

### **Karanteeni ja kilpailumateriaali**

Finaalin karanteeni klo 14 alkaen kilpailukeskuksessa järjestäjän osoittamalla alueella sisä- ja ulkotiloissa. Ensimmäinen lähtö noin 15 min karanteenin alkamisesta, kilpailumateriaalin (reittikartta ja kilpailukortti) jako finaalin lähtöpaikalla.

### **Kartta, maasto ja reitti**

Tarkkuussuunnistuskartta ISSprOM 2019 symbolein, mittakaava 1:4000, käyräväli 2 m. Kartoitus 5-7/2021, Janne Seppälä. Tarkistukset Lauri Mäkinen 8/2021. Kilpailu on luonteeltaan puistotempo. Reitti kovapohjainen, pituus noin 1,2 km, tempo-asemia on 3.

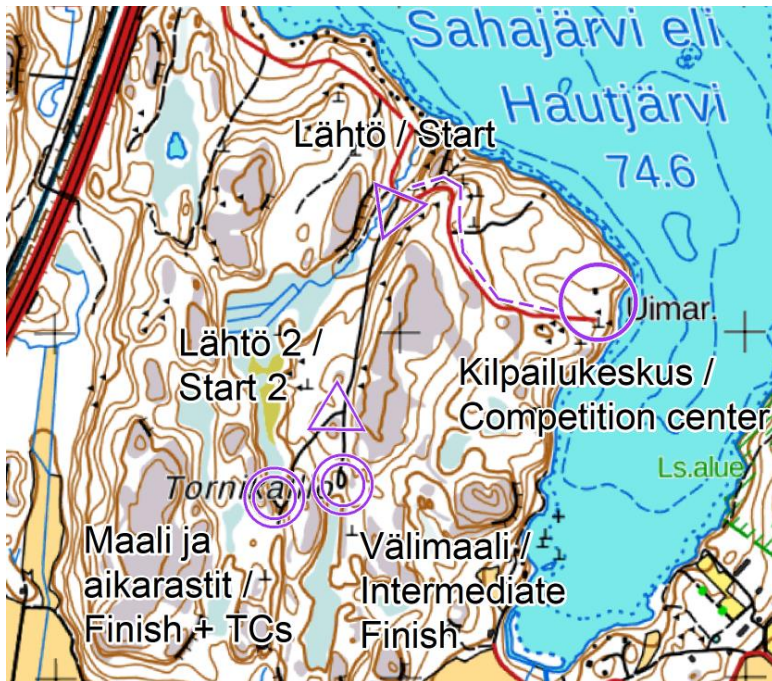
### **Yleisöasema**

Yleisöllä on mahdollisuus seurata yhtä finaalin asemaa. Asemalle opastetaan kilpailukeskuksesta noin klo 14. Kulku asemalle jalan.

## Normaalikilpailu 29.8.

### Kilpailukeskus

Opastus tien 140 ja Rantalantien risteyksestä, josta noin 5 km kilpailukeskukseen. Kilpailukeskus osoitteessa Saittarontie 200, 04840 Mäntsälä (Sahajärven ulkoilualue). Tienvarsipysäköinti. Kilpailukeskuksessa katos, ei sisätiloja. Paikalla pienimuotoinen puffetti sekä WC:t.



Kuva 3: Normaalikilpailun kilpailukeskus

### Kartta

Tarkkuussuunnistuskartta ISSprOM 2019 symbolein, mittakaava 1:4000, käyräväli 2 m. Kartoitus Janne Seppälä 4-7/2021. Kartat ovat karttamuovissa.

### Lähtö ja kilpailumateriaali

Lähtöön kilpailukeskuksesta noin 800 m. Jos matka tuntuu pitkältä, voi siirtymän kulkea autolla. Lähtöpaikan lähistöllä on tilaa hyvin noin 10 autolle, huomioithan muut osallistujat. Kilpailunumero ja kilpailukortit (2 kpl) jaetaan lähdössä.

### Ratatiedot, leimaus ja ajanotto

Kilpailussa 34 rastia ja reitin pituus 1,2 km. Maksimiaika 135 minuuttia, P-luokalla 150 minuuttia. Rastien leimaus omalla pihtileimasimella. Reitillä on ratkaisupaalut jokaiselle tehtävälle. Kilpailussa on välimaaali rastin 27 jälkeen. Välimaalissa kilpailijan aika katkaistaan ja toimitsija kirjaa 2. kilpailukorttiin välimaalin ajan. Välimaalista kilpailija siirtyy 2. lähtöön noin 150 m reittiä takaisinpäin, välimaalin toimitsija opastaa tarvittaessa. 2. lähdössä kilpailijan toiseen kilpailukorttiin kirjataan uusi lähtöaika ja kilpailija saa uuden kartan rasteille 28-34. Kilpailussa on kaksi aikarastia, jotka ovat toisen maalin jälkeen. Toimitsijoilla aikarasteilla käsiajanotto.

## **Nollarastit**

Normaalikilpailun nollarasteilla rastiliput ovat yli 5 metrin etäisyydellä ratamestarin oikeaksi katsomasta pisteestä.

## **Toiminta aikarastilla ja kilpailukorttien palauttaminen**

Ennen aikarastille saapumista kilpailija odottaa omaa vuoroaan odotuspaikalla ”odota tässä” - kyltin kohdalla. Kilpailija desinfioi kätensä käsidesillä ja toimitsijan huutaessa ”seuraava” hän siirtyy aikarastin suorituspaikalle. Molemmilla aikarasteilla on kuusi (6) lippua ja 3 tehtävää. Kilpailijalle tarjotaan sidottu ja irtonainen karttanippu, joista kilpailija valitsee toisen. Karttoja ei saa vielä kääntää. Toimitsija osoittaa kaikki liput A-F. Toimitsija kellottaa suoritusajan aloitusluvasta: ”Aika alkaa nyt!” aina viimeiseen vastaukseen saakka. Maksimisuoritus aika 90 sekuntia. Väärästä vastauksesta saa 60 sekunnin aikasakon. Vastaukset on annettava lausuen lippujen nimillä: Alfa, Bravo, Charlie, Delta, Echo tai Foxtrot. Ei nollavaihtoehtoa (ei Zero). Vastausta ei voi vaihtaa. Toimitsija pyytää tarvittaessa toistamaan epäselvästi lausutun vastauksen. Vastaukset ja suoritus aika kirjataan kilpailijan kilpailukorttiin ja toimitsijan pöytäkirjaan. Kilpailija tarkistaa vastauksensa ennen aikarastiasemalta lähtöä.

## **Kilpailukorttien palautus ja autokuljetus kilpailukeskukseen**

Aikarastien suorittamisen jälkeen kilpailija palauttaa molemmat kilpailukorttinsa maalin toimitsijalle ja palaa kilpailukeskukseen. Kilpailutehtävistä ei saa kommunikoida siten että tehtäviä suorittavilla kilpailijoilla olisi mahdollisuus saada tästä hyötyä. Maalista pääsee halutessaan järjestäjän autokyydillä kilpailukeskukseen.